

# **Výroční zpráva**

**Za hospodářský rok od 1.7.2010 do 30.6 2011**



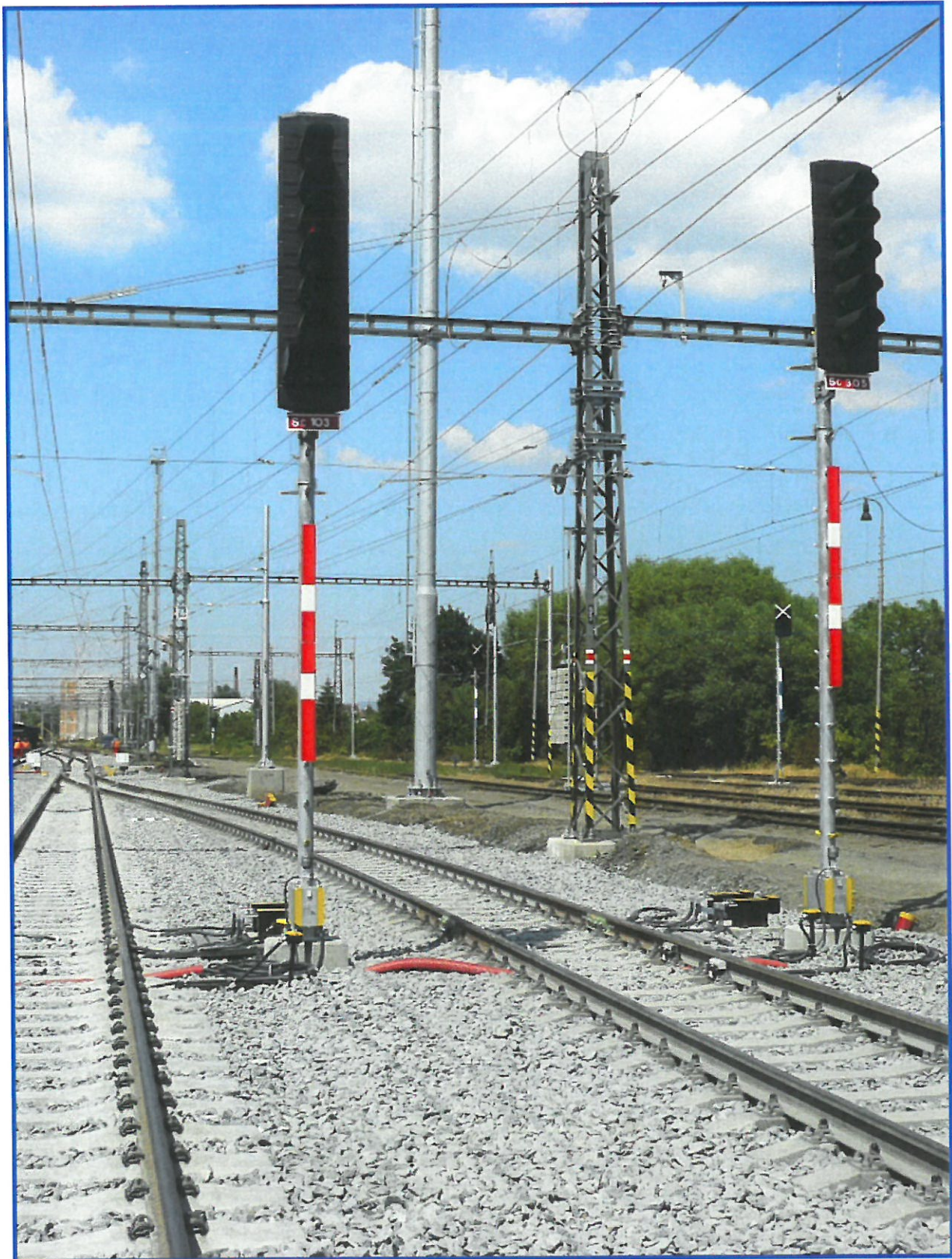
# **SIGNALBAU a.s.**

**Moštěnská 60/4a, Přerov III - Lověšice**

# Obsah

*Výroční zpráva od 1.7.2010 do 30.6.2011*

Úvodní slovo předsedy představenstva	4
Historie společnosti	6
Základní údaje o společnosti SIGNALBAU a.s.	7
Orgány společnosti	8
Organizační schéma	10
Zpráva představenstva společnosti SIGNALBAU a.s.	11
Výrobní struktura společnosti SIGNALBAU a.s.	13
Divize sdělovací a zabezpečovací techniky	14
Divize silnoproudých zařízení	16
Logistika	19
Integrovaný systém řízení	22
Řízení lidských zdrojů	24
Vzdělávání zaměstnanců	25
Informace o aktivitách v oblasti výzkumu a vývoje	26
Významné události, které nastaly po datu účetní závěrky	26
Finanční část	28
Příloha k účetní závěrce za hospodářský rok od 1.7.2010 do 30.6.2011	29
Výkaz zisku a ztráty	36
Rozvaha - aktiva	37
Rozvaha - pasiva	38
Přehled o peněžních tocích	39
Zpráva nezávislého auditora	40
Zpráva o vztazích mezi ovládající a ovládanou osobou	42
Zpráva auditora o ověření správnosti údajů	48
Vyjádření auditora k výroční zprávě od 1.7.2010 do 30.6.2011	49



# Úvodní slovo

## *předsedy představenstva*

### **Vážení obchodní partneři, investoři a zadavatelé zakázek, vážení spolupracovníci!**

Jménem vedení akciové společnosti a jejich akcionářů si Vám dovoluji předložit výroční zprávu společnosti SIGNALBAU a.s. Přerov za účetní období 1. 7.2010 – 30. 6.2011 a zároveň předložit a seznámit Vás s našimi rozvojovými podnikatelskými aktivitami a hospodářskými výsledky za toto období.

Bohužel navzdory všem snahám, se nám nepodařilo v uplynulém účetním období udržet dlouhodobý trend nárůstu tržeb. Po pětiletém růstu přišel jak propad tržeb, tak i zisku. Ale přijatá úsporná opatření, koordinovaná společná týmová práce a přijatá personální opatření, vytvořily předpoklad pro stabilizaci naší společnosti a položily základy pro další rozvoj přiměřených aktivit v následujícím období.

Uplynulý rok se nesl ve znamení zhoršení hospodářské situace v rámci evropské hospodářské krize, která se podepsala na výrazném zhoršení finančních možností našich klíčových zadavatelů a investorů. Zásadou propracovanosti pracovních a technologických postupů, precizní připravenosti tendrů a výběrových řízení, pracovní kázní všech zaměstnanců společnosti a technologické vyspělosti našich produktů, se nám podařilo udržet kapacitní naplněnost zakázek, úspěšně realizovat přenesení našeho vnitropodnikového výzkumu do reálných zakázek.

Nezanedbatelnou úlohu v procesu zvládnání náročných úkolů sehrál proces vzdělávání pracovníků, který jsme nastartovali v minulém účetním období. Cílem těchto školení je prohlubování jak teoretických, tak i praktických znalostí a dovedností, seznámení s novými pracovními postupy a v neposlední řadě také osvojení legislativních změn nezbytných pro každodenní praxi.

V oblasti investic železniční dopravní infrastruktury jsme společně s našimi partnery ve sdružení úspěšně dokončili a předali zadavateli zakázku „Rekonstrukce železniční stanice Bojkovice vč. rekonstrukce zabezpečovacího zařízení“, a na konci roku 2010 dokončili práce v oblasti elektro na stavbě „Rekonstrukce R110 kV TNS Nedakonice – I. etapa“. V létě roku 2011 byla dokončena i zakázka „Výstavba napájení zabezpečovacího zařízení Hranice – Hustopeče IV stavba“. V průběhu celého hospodářského roku pokračovaly práce na zakázce „Rekonstrukce ŽST Přerov“.

V oblasti energetiky jsme pokračovali v úspěšné spolupráci se společností ČEZ. Nadále jsme pokračovali v pracích pro oblast Morava a východní Čechy, kde jsme pro společnost ČEZ a.s. nadále důležitým partnerem při mimořádných událostech, poruchách a kalamitách na distribuční síti ČEZ a.s. Další prostor pro podnikání se nám otevřel díky úspěšné účasti v tendru ČEZ a.s. „Drobné elektromontážní práce“, kde jsme uspěli v oblastech Morava a Východ.

Velmi kladně hodnotím privátní výzkum a vývoj našich produktů v oblasti železniční zabezpečovací techniky a jejich aplikaci do dalších výsledných produktů, díky propojení vývoje a praxe i kvalitní týmové práci nejen v tuzemsku, ale i na zahraničních trzích – hlavně na Slovensku.

Navzdory ne zrovna ideálním ekonomickým výsledkům tohoto období se společnosti podařilo pokračovat v nákupu nového a obnově stávajícího technického a technologického vybavení, aplikaci do praxe a vývoji nových technicky dokonalejších systémů, což je jasně definovaný cíl naší společnosti pro další období.

Proto pevně věřím, že profesionální a týmová práce s důrazem na vývoj a střednědobý výhled vytvořila základní a zásadní předpoklady pro další rozvoj a stabilizaci naší společnosti i pro období příští, které bude zcela jistě ve všech oblastech a činnostech určitě ještě náročnější než období hodnotící. K mírnému optimismu mě opravňují výsledky naší dosavadní práce. Ale tyto výsledky nás zároveň zavazují. Je třeba nadále posilovat naši konkurenceschopnost, hledat další vnitřní rezervy, dále posilovat efektivnost, vyspělost a produktivitu naší práce s hlavním cílem obstát se ctí i v období následném, což je nejen zásadní náš závazek, ale i náš jasný trend do budoucna.

V rámci mého úvodního slova předsedy představenstva ve výroční zprávě bych rád upřímně poděkoval všem svým kolegům, spolupracovníkům a zaměstnancům za odvedenou práci a její nesporné výsledky v tomto hodnotícím období.

Mé upřímné poděkování míří dále ke všem zadavatelům, investorům a obchodním partnerům, za projevenou důvěru a poskytnutou možnost uplatnit naše schopnosti a dovednosti i naši odbornou vyspělost a profesionalitu.

Jejich důvěra, prověřená množstvím referenčních zakázek s kladným hodnocením, je pro nás velké ocenění naší práce, ale i velmi silný závazek do budoucna tak, aby jméno společnosti SIGNALBAU a.s. bylo synonymem garance kvality, spolehlivosti, profesionálního přístupu, bezpečnosti a serióznosti díky propracované a kvalitní týmové práci našich pracovníků na všech stupních a ve všech oblastech činnosti společnosti.



Miroslav Jurman  
předseda představenstva

# Historie společnosti

Firma SIGNALBAU s.r.o. byla založena v březnu 1993 se zaměřením na montáže technologických zařízení Českých drah a vyvolaných investičních akcí v oboru sdělovací a zabezpečovací techniky drah.

Od zahájení činnosti tvoří nosný program společnosti projekce, výstavba, rekonstrukce a opravy sdělovacích a zabezpečovacích zařízení drah. Postupně se podnikatelské aktivity rozšířily do oblastí výstavby telekomunikačních sítí, energetiky a silnoproudých zařízení.

V roce 1998 byla uzavřena zastupitelská smlouva se SIEMENS AG Rakousko o dodávkách zabezpečovacích zařízení drah firmy Siemens pro český trh.

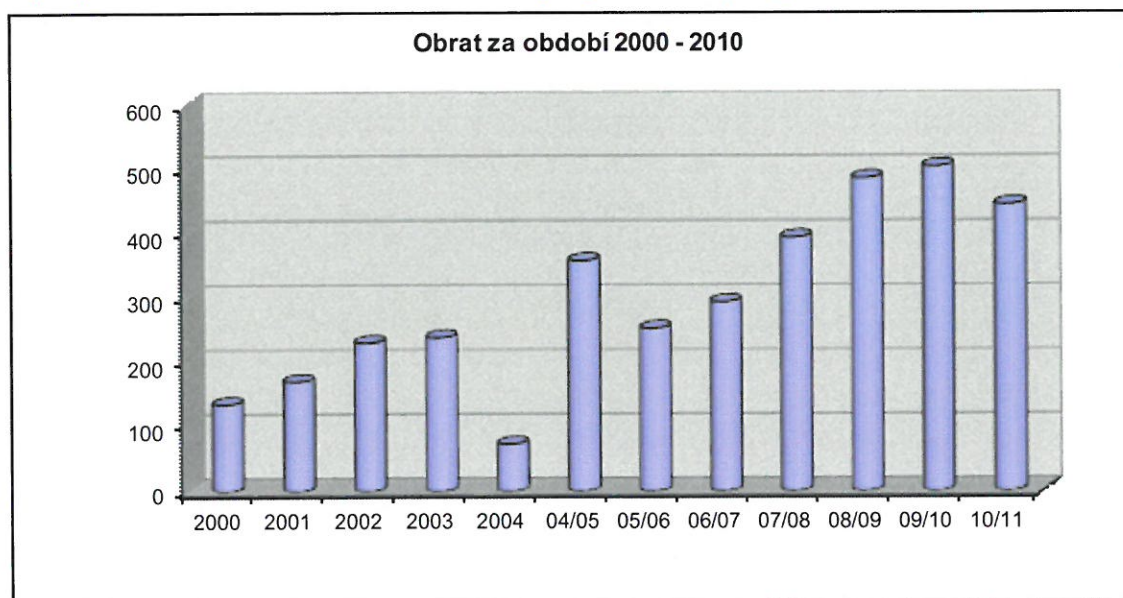
Ke dni 2.8.1999 zanikla společnost SIGNALBAU s.r.o. transformací právní formy společnosti a vznikla společnost SIGNALBAU a.s. jako univerzální právní nástupce se základním kapitálem 36 milionů Kč.

Ve snaze nabídnout investorům a objednavatelům co nejvyšší úroveň prací, se společnost organizačně rozdělila do dvou divizí nabízejících komplexní služby, zahrnující vše od zpracování záměru, projektové dokumentace, přes vlastní realizaci a uvedení do provozu, až po dodání výstupních revizních zpráv, zajištění komplexních zkoušek předávaného zařízení s následným servisem zařízení.

Společnost sídlí ve vlastním areálu, zajišťujícím dostatečnou kapacitu kancelářských, dílenských a skladových prostor. Pro zabezpečení podnikatelských aktivit v současné době společnost zaměstnává 139 pracovníků různých profesí. Společnost disponuje dostatečným technickým a montážním zázemím a je připravena k realizaci zakázek na celém území České a Slovenské republiky.

Společnosti SIGNALBAU a.s. se daří zajišťovat vysokou úroveň a kvalitu dodávaných prací. K tomu významně napomáhá zavedený systém jakosti dle norem ISO 9001:2008, ISO 14 001:2005 a ČSN OHSAS 18001:2008, certifikovaný auditory ITI TÜV s.r.o.

## Vývoj obratu v letech 2000 – 2011 zachycuje následující graf



# Základní údaje

*o společnosti SIGNALBAU a.s.*

## Identifikační údaje

Obchodní firma:	SIGNALBAU a.s.
Sídlo:	Moštěnská 60/4a, 750 02 Přerov III - Lověšice
Právní forma:	akciová společnost
IČ:	258 40 819
DIČ:	CZ25840819
Rejstříkový soud:	Krajský soud Ostrava
Zápis v OR:	oddíl B, vložka 2166
Datum zápisu společnosti:	2.srpna 1999

## Předmět podnikání společnosti

- výroba, obchod a služby neuvedené v přílohách 1 až 3 živnostenského zákona
- silniční motorová doprava:
  - nákladní vnitrostátní provozovaná vozidla o největší povolené hmotnosti do 3,5 tuny včetně,
  - nákladní vnitrostátní provozovaná vozidla o největší povolené hmotnosti nad 3,5 tuny
- provádění staveb, jejich změn a odstraňování
- výroba, instalace, opravy elektrických strojů a přístrojů, elektronických a telekomunikačních zařízení
- projektová činnost ve výstavbě
- montáž, opravy, revize a zkoušky elektrických zařízení
- obráběčství
- záměčnictví, nástrojářství
- provádění technických prohlídek a zkoušek určených technických zařízení

## Vedení společnosti

Miroslav Jurman	ředitel společnosti
Ing. Zdeněk Kopřiva	manažer jakosti
Ing. Jiří Šlancar	ředitel divize sdělovací a zabezpečovací techniky
Petr Vybíral	ředitel divize silnoproudých zařízení
Ing. Petr Trochta	obchodní ředitel
Ing. Tomáš Hulák	ekonom společnosti
Tomáš Neumann	vedoucí logistiky



# Orgány společnosti

## Řádná valná hromada

Řádná valná hromada se konala 19.3.2009 a schválila zprávu představenstva o podnikatelské činnosti společnosti, roční účetní závěrku a rozdělení zisku za hospodářský rok od 1.7.2009 do 30.6.2010. Žádné další záležitosti nebyly do programu valné hromady zařazeny

## Představenstvo společnosti

### Předseda představenstva

**Miroslav Jurman**

narozen 9. října 1964

bydliště Třasoňova 4438/17, Kroměříž

členem představenstva od 2. května 2005  
současně zastává funkci ředitele společnosti

### Členové představenstva

**Ing. Ivana Zubíková**

narozena 24. října 1967

bydliště Pod Lapačem 129/26, Přerov XII - Žeravice

členem představenstva od 2.května 2005

**Zdeněk Hrabica**

narozen 21. června 1949

bydliště Hřbitovní 678, Napajedla,

členem představenstva od 2.května 2005





## Dozorčí rada

### Předseda dozorčí rady

**Ing. Petr Trochta,**

narozen 4. dubna 1970

bydliště Nábřeží Dr. E. Beneše 2003/14, Přerov

člen dozorčí rady od 2. května 2005

### Členové dozorčí rady

**Petr Vybíral**

narozen 15. září 1959

bydliště Dolní 111, Dřevohostice

člen dozorčí rady od 2. května 2005

**Ing. Jiří Šlancar**

narozen 21. února 1961

bydliště Nové Mlýny 21

člen dozorčí rady od 31. března 2008





# Zpráva představenstva společnosti **SIGNALBAU a.s.**

## o podnikatelské činnosti a stavu jejího majetku za hospodářský rok od 1.7.2010 do 30.6.2011

Sídlo: Moštěnská 60/4a, Přerov III – Lověšice, 750 02 Přerov  
Právní forma: a. s.  
Datum vzniku: 2. srpna 1999  
IČO : 25840819  
DIČ : CZ25840819

Dle výpisu z obchodního rejstříku převažujícím předmětem činnosti je výroba, instalace, opravy elektrických strojů a přístrojů, elektronických a telekomunikačních zařízení, projektová činnost ve výstavbě a montáž, opravy, revize a zkoušky elektrických zařízení.

Představenstvo společnosti SIGNALBAU a.s. pracovalo v hospodářském roce 2010/2011 ve složení:

- Miroslav Jurman – předseda představenstva
- Zdeněk Hrabica – člen představenstva
- Ing. Ivana Zubíková – člen představenstva.

Základní kapitál společnosti je 36.000.000,- Kč

V hospodářském roce 2010/2011 představenstvo zasedlo celkem 3x. Ke dni 17.11.2011 byl schválen hospodářský výsledek dosažený za hospodářský rok od 1.7.2010 do 30.6.2011 a byl vypracován návrh na jeho rozdělení. Zároveň byly všechny údaje účetní závěrky a návrh na rozdělení předány dozorčí radě společnosti.

Hospodářský výsledek za hospodářský rok 2010/2011 činil Kč 22.220.922,- a je navrhováno rozdělení takto:

- Kč 3.600.000,- k vyplacení na dividendách, tj. 10.000,- Kč na 1 akcii
- Kč 18.620.922,- ponechání jako nerozdělený zisk minulých let.

V hospodářském roce od 1.7.2010 do 30.6.2011 měla účetní jednotka průměrný počet 137 zaměstnanců, z toho 1 řídící.

Osobní náklady činily 86.791 tis. Kč., z toho mzdové náklady Kč 68.561 tis. a náklady na sociální zabezpečení Kč 18.230 tis..

Účetní jednotka neposkytovala půjčky, úvěry, záruky a ostatní plnění, jak v peněžní, tak v naturální formě osobám se zvláštním vztahem ke společnosti



Údaje z účetní závěrky budou zveřejněny ve Sběrce listin vedené Krajským soudem v Ostravě.

Zpráva auditora včetně přílohy k účetní závěrce viz. finanční část výroční zprávy.

K neobvyklým změnám ve stavu aktiv a závazků oproti stavu k datu rozvahy nedošlo.

Společnost v hospodářském roce od 1.7.2010 do 30.6.2011 dosáhla výnosů z běžné činnosti 444.166 tis. Kč .

Společnost ke dni 30.6.2011 vykazovala následující majetek:

1. Nehmotný dlouhodobý majetek v pořizovací ceně 11.378 tis. Kč
2. Hmotný dlouhodobý majetek v pořizovací ceně 149.117 tis. Kč

Účetní jednotka má zatíženy zástavním právem nemovitosti zapsané v katastru nemovitostí na LV č. 2343, pro k.ú. Přerov.

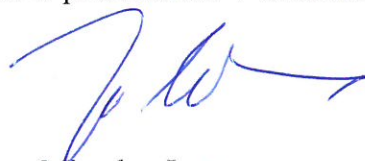
Pohledávky	
Souhrnná výše pohledávek z obchodního styku:	57.851 tis. Kč
Závazky	
Souhrnná výše závazků z obchodního styku:	47.001 tis. Kč

Společnost nevykazuje žádné nedoplatky vůči státním institucím, včetně Okresní správy sociálního zabezpečení v Přerově, zdravotním pojišťovnám, finančním úřadům.

Hospodaření společnosti vykazuje delší dobu vzestupnou tendenci a je základem pro kvalitní hodnocení společnosti v budoucnu.

Společnost v roce 2010 pořídila majetek za Kč 15.929 tis. a pokračovala ve stavebně-montážních pracích na opravách a investicích do vlastních nemovitostí.

Hlavním úkolem, který stojí před společností v dalším období roku 2011/2012 je zabezpečení kvalitní zakázkové náplně a pokračování v budování stabilní zaměstnanecké základny.



Miroslav Jurman  
předseda představenstva

# Výrobní struktura

společnosti SIGNALBAU a.s.

## Rozdělení středisek

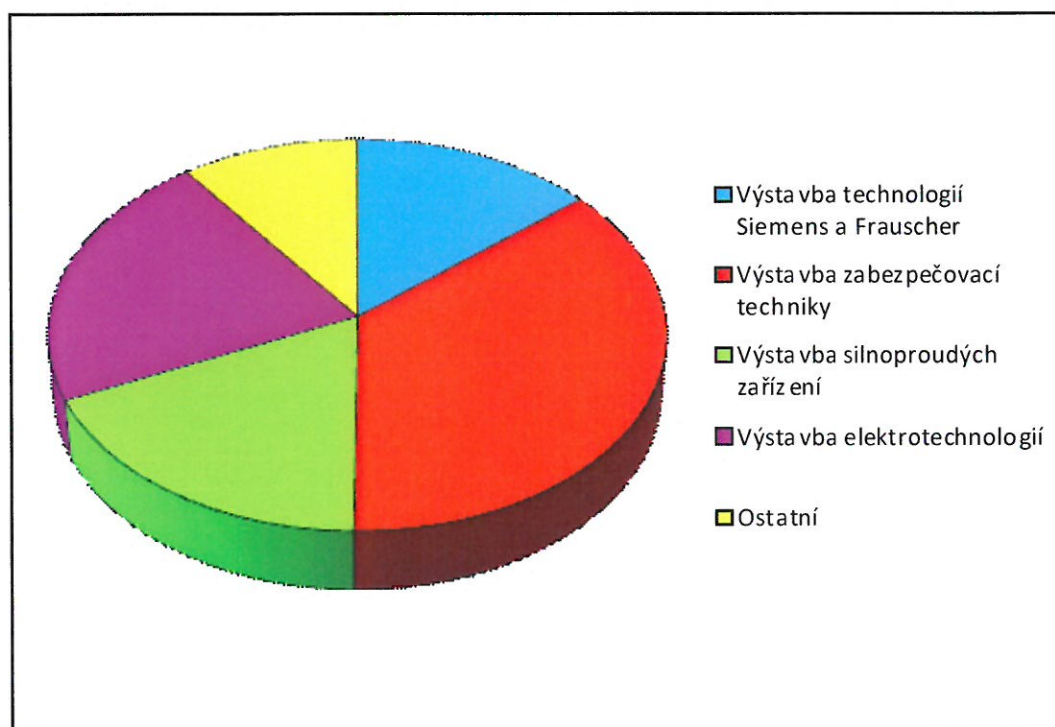
### Správní útvary

1. Útvar ředitele společnosti
2. Integrovaný systém řízení – Manažer jakosti
3. Obchodní úsek
4. Ekonomický úsek

### Výrobní útvary

1. Divize sdělovací a zabezpečovací techniky
2. Divize silnoproudých zařízení
3. Logistika

Podíl na tržbách dle jednotlivých výrobních úseků





## *Divize sdělovací a zabezpečovací techniky*

### Ředitel divize – Ing. Jiří Šlancar

Oboru sdělovací a zabezpečovací techniky se společnost věnuje od samého počátku vzniku.

Nabízíme komplexní služby, zahrnující vše od zpracování záměru, projektové dokumentace, přes vlastní realizaci a uvedení do provozu, až po dodání výstupních revizních zpráv, zajištění komplexních zkoušek předávaného zařízení s následným servisem zařízení.

Divize je tvořena dvěma výrobními úseky:

1. Výstavba technologií Siemens a Frauscher
2. Výstavba zabezpečovací techniky

### Výstavba technologií Siemens a Frauscher

#### Vedoucí úseku - Ing. Tomáš Píchal

V roce 1998 byla uzavřena zastupitelská smlouva se SIEMENS AG Rakousko o dodávkách zabezpečovacích zařízení drah firmy Siemens pro český trh. Předmětem dodávek pro železnice jsou nejen počítače náprav Siemens a Frauscher AZF, AMC a ACS 2000, ale i vlastní produkty - traťová zabezpečovací zařízení AH 2000, AH 2000S, AH –88A s počítačem náprav ACS 2000 a přenosovým zařízením MUZA. Dále jsou dodávky tvořeny bezdotykovými snímači průjezdu kolejových vozidel s indukční smyčkou, mechanickými dotekovými snímači průjezdu kolejových vozidel FORFEX a CAUTOR, bateriovými skříněmi s klimatizátorem vzduchu BSK, přizpůsobovacími skříněmi pro vazby staničního zabezpečovacího zařízení SIMIS-W a diagnostickými zařízeními pro přejezdová zabezpečovací zařízení.

Středisko působí na území České republiky, Slovenska a Polska .



#### Významné zakázky dokončené v období od 1.7.2010 do 30.6.2011

1. Traťové zabezpečovací zařízení AH 2000 na trati Ilava—Ladce(SR)
2. Traťové zabezpečovací zařízení AH 2000 na trati Ladce — Beluša(SR)
3. Traťové zabezpečovací zařízení AH 2000 na trati Trenčianské Bohuslavice—Melčice (SR)
4. Opravné práce SDC Brno, Olomouc, Zlín,
5. Počítače náprav pro přejezdy na trati odbočka Rožnov-Černý Kříž a Horažďovice— Domaželice



## Výstavba zabezpečovací techniky

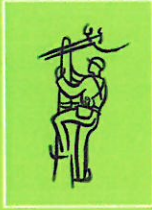
### Vedoucí úseku - František Dohnal

Od zahájení činnosti tvoří nosný program společnosti projekce, výstavba, rekonstrukce a opravy sdělovacích a zabezpečovacích zařízení drah. V roce 1995 byla rozšířena podnikatelská aktivita do oblasti výstavby telekomunikačních sítí, včetně rozšíření vlastní projektové kapacity. Mezi hlavní oblasti dodávek patří telekomunikační sítě a rozvody, staniční, traťová a přejezdová zabezpečovací zařízení, sdělovací zařízení drah - informační zařízení, zapojovače, rádiové sítě, vnitřní sdělovací rozvody, strukturované kabeláže, počítačové sítě a ústředny EPS a EZS. Pro všechna dodávaná zařízení zajišťujeme také komplexní přezkoušení, potřebnou legislativní dokumentaci pro uvedení zařízení do provozu a v neposlední řadě také záruční a pozáruční servis.

### Významné zakázky dokončené v období od 1.7.2010 do 30.6.2011

1. Rekonstrukce železniční stanice Bojkovice
2. 2 přejezdová zabezpečovací zařízení u železniční stanice Veselí nad Moravou
3. Oprava kabelizace v traťovém úseku Bylnice Bohuslavice
4. 3 přejezdová zabezpečovací zařízení na trati Kojetín—Valašské Meziříčí
5. 1 přejezdové zabezpečovací zařízení na trati Valašské Meziříčí — Vsetín
6. Přeložky kabelizace v úseku Malenovice-Otrokovice
7. Opravné práce v obvodu SDC Zlín





## *Divize silnoproudých zařízení*

### **Ředitel divize – Petr Vybíral**

Od roku 1996, kdy došlo k rozšíření podnikatelských aktivit firmy do oblasti energetiky a silnoproudých zařízení nabízíme komplexní služby zahrnující vše od zpracování záměru, projektové dokumentace, přes vlastní realizaci a uvedení do provozu až po dodání výstupních revizních zpráv, s následným servisem zařízení.

Divize je tvořena dvěma výrobními úseky:

1. Výstavba silnoproudých zařízení
2. Výstavba elektrotechnologií

### **Výstavba silnoproudých zařízení**

#### **Vedoucí úseku - Jaroslav Jurman**

V oblasti energetiky a distribučních rozvodů, je snaha o co nejtěsnější přiblížení služeb pro správce distribuční sítě a samotných odběratelů. Úsek výstavby silnoproudých zařízení je tvořen dvě samostatnými středisky. Středisko Čechy a Morava.

#### **Středisko Čechy**

Sídlem střediska se stala Police nad Metují. Zeměpisnou oblastí ve které středisko převážně působí jsou východní a severní Čechy.

#### **Významné zakázky dokončené v období od 1.7.2010 do 30.6.2011**

1. Dvůr Králové nad Labem—kabel VN
2. Úpice ul.Myslbeckova—rekonstrukce vedení NN





## Středisko Morava

Sídlem střediska je Přerov. Středisko převážně působí v oblasti Olomouckého, Moravskoslezského kraje a Zlínského kraje.

### Významné zakázky dokončené v období od 1.7.2010 do 30.6.2011

1. Hranice—Velká Eliáš—DTS—kabel VN
2. Hulín—prosloužení venkovního vedení VN 22kV
3. Popovice 13 RD—DTS—kabel NN





## Výstavba elektrotechnologií

**Vedoucí úseku - Ing. Bedřich Lakomý**

Mezi stěžejní úkoly střediska výstavby elektrotechnologií patří poradenství, výstavba, opravy, údržba a rekonstrukce technologií rozveden VVN do 110 kV, technologií rozveden VN – kobková provedení a skříňová provedení do 35 kV včetně silnoproudých s slaboproudých rozvodů, technologie protikorozní ochrany úložných zařízení, elektrických předtápěcích zařízení ČD a kabelových rozveden VN/NN. Dále se středisku daří na poli automatizace řídicích procesů v energetice. Jedná se zejména o řídicí vizualizační systémy WINCC a řídicí vizualizační systémy s použitím operátorských panelů (SIMATIC OP7), průmyslová PC, PLC (SIMATIC S7-200), Logické modely LOGO, Ochrany ( SIEMENS, ABB apod.).

### **Významné zakázky dokončené v období od 1.7.2010 do 30.6.2011**

1. Rekonstrukce TNS Nedakonice—I etapa R 110kV
2. Elektrizace trati Zábřeh—Šumperk
3. Rekonstrukce železniční stanice Bojkovice





## Vedoucí úseku – Tomáš Neumann

Pro montáže a výstavbu sdělovacích a zabezpečovacích zařízení, telekomunikačních sítí a silnoproudých zařízení disponuje společnost veškerým potřebným vybavením. Firma má v sídle společnosti v Přerově – Lověšicích zřízeny dostatečné dílenské, opravárenské a skladové prostory.

Úsek tvoří

1. Zásobování a sklad
2. Doprava a mechanizace
3. Protlaky
4. Zámečnická dílna
5. Správa majetku

## Doprava a mechanizace

### Vedoucí - Patrik Škrabák

Úsek dopravy a mechanizace zajišťuje servisní zázemí pro veškerou techniku společnosti SIGNALBAU a.s. a zajišťuje distribuci materiálů od dodavatelů na jednotlivé stavby.





## Přehled techniky společnosti:

### **montážní vozidla**

Osobní auta Škoda – 30 ks

Osobní auta Ford – 1 ks

PV3S s hydraulickou rukou - 3 ks

PV3S – jeřáb AD 080 – 2 ks

AVIA D90 - nosič kontejneru + 3 ks kontejneru

MAN 14.280 4 x 4 - NJ, nosič kontejneru + 3 ks kontejneru

MAN 18.280 4 x 4 – NJ, nosič kontejnerů

MAN 18.290 4 x 4 – NJ, nosič kontejnerů

MAN 26.240 4 x 4 – NJ, nosič kontejnerů

Montážní plošina MAN 4 x 4 – 17 m – 5 ks

Ford Transit - 17 ks

Ford Connect - 5 ks

Ford Ranger Double Cab - 2 ks

Přívěs na přepravu mechanismů - 10 ks

Kabelový podvozek Variant 501 - 2 ks

Vysokozdvizný vozík HYSTER

Oplénový přívěs (na převoz sloupů) – 2 ks

Volkswagen Caddy - 10 ks

Traktor ZETOR 7011 - 1ks

### **stroje pro zemní práce**

Kolové rýpadlo – nakladač JCB 1CX - 1 ks

Kolové rýpadlo – nakladač JCB 2CX - 2 ks

Pásové rýpadlo ZEPPELIN ZRH 15 - 1 ks

Pásové rýpadlo ZEPPELIN ZR 25 - 1 ks

Pásové rýpadlo CATERPILAR CAT 301 - 2 ks

Pásové rýpadlo CATERPILAR CAT 303 - 7 ks

Pásové mini rýpadlo TAKEUCHI TB 007 - 3 ks

Pásové mini rýpadlo TAKEUCHI TB 138 FR - 1 ks



### **mechanismy**

Podvrtná souprava GRUNDOMAT 130 s pohonem IRMAIR - 1 ks

Podvrtná souprava GRUNDOMAT 075 s pohonem IRMAIR - 2 ks

Kompresory - 2 ks

Vibrační pěchy DYNAPAC a WACKER - 5 ks

Kolejová vrtačka—1 ks

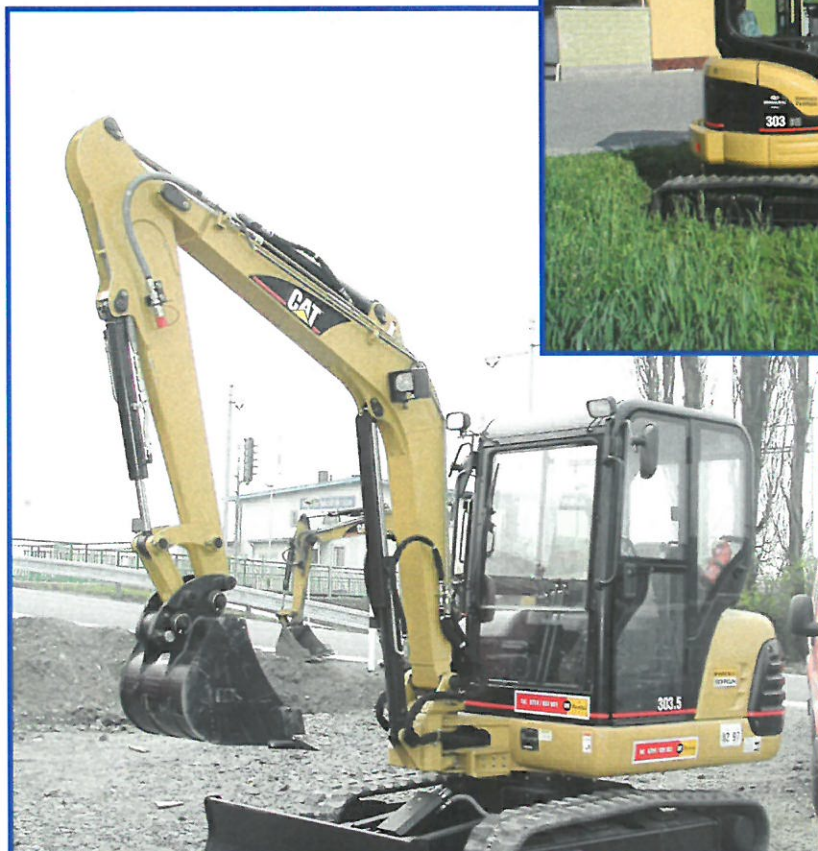
Rozbrušovací pila – 11 ks

Řezačka pro řezání asfaltu a betonu - 2 ks

Motorové pily – 4 ks, křovinořezy HUSQVARNA – 2 ks, křovinořezy STIHL - 1

Vibrační deska – 2 ks

Společnost dále vlastní potřebnou drobnou mechanizaci, el. ruční nářadí, elektrocentrály, měřicí přístroje, montážní pomůcky, apod.





# *Integrovaný systém řízení*

Společnost SIGNALBAU a.s. při své podnikatelské činnosti aplikuje integrovaný systém řízení, který zahrnuje systémy řízení kvality, životního prostředí a bezpečnosti a ochrany zdraví při práci. Tento systém zahrnuje všechny organizační složky společnosti. Hlavním principem tohoto integrovaného systému řízení společnosti je uspokojení požadavků, potřeb a očekávání zákazníků a dosažení jejich spokojenosti. Měřítkem kvality a úrovně našich služeb je spokojenost zákazníka a minimalizace vlivů činnosti společnosti na životní prostředí. Usilujeme o to, aby výsledky naší práce splnily nebo překonaly zákazníkem očekávanou kvalitu, při současném dodržování a plnění platné legislativy a zachování požadované rychlosti a hospodárnosti práce a včasnosti dodávek.

Naše dlouhodobé záměry a cíle deklaruje POLITIKA JAKOSTI SPOLEČNOSTI.

- Naše oblast nabídek se trvale přizpůsobuje skutečným požadavkům zákazníků.
- Splněním požadavků a potřeb zákazníků si získáváme jeho důvěru.
- Při své činnosti minimalizujeme náš vliv na životní prostředí, předcházíme vzniku pracovních úrazů a poškození zdraví. Naším heslem je prevence.
- Certifikovaným systémem jakosti dle norem EN ISO 9001a 14001 zvýšíme důvěru zákazníka k našim výrobkům a službám.
- Integrovaný systém řízení je nedílnou součástí na všech stupních řízení společnosti a slouží k neustálému zlepšování.
- Neustálé prověřování integrovaného systému řízení je zárukou trvalého zvyšování jakosti a plnění požadavků legislativy ve všech činnostech společnosti.
- Zaměstnanci společnosti jsou kvalifikovaní pracovníci, kteří jsou si vědomi vlastní odpovědnosti.
- Účinně motivovaní zaměstnanci jsou zdrojem rozvoje naší společnosti.
- Pro soustavné zlepšování integrovaného systému řízení vedení společnosti každoročně přijímá a vyhodnocuje konkrétní cíle jakosti a environmentu.

Pro zajištění těchto záměrů a cílů společnost vytváří potřebné zdroje a zajišťuje jejich způsobilost. Důraz klademe na lidské zdroje vytvářením stabilizované základny kvalifikovaných zaměstnanců a neustálou modernizací výrobních prostředků a potřebné infrastruktury.

Základním cílem při zajištění kvality je strategie nulových vad. Prevence chyb má v integrovaném systému řízení společnosti jasnou prioritu před jejich odstraňováním.

Neustálé prověřování vybudovaného integrovaného systému řízení a stanovování nových cílů nám pomáhá neustále zlepšovat naše činnosti. Pravidelně a úspěšně prokazujeme a obhajujeme své postupy a výsledky před auditory certifikačních orgánů v oblasti řízení kvality a životního prostředí.



Při těchto pravidelných prověrkách prokazujeme, že společnost SIGNALBAU a.s. zavedla a úspěšně používá systém řízení jakosti dle normy ČSN EN ISO 9001:2008, environmentálního managementu dle normy ČSN EN ISO 14001:2005 a systém managementu bezpečnosti a ochrany zdraví při práci dle normy ČSN EN 18001:2008 pro výrobu, montáž a servis zabezpečovacích zařízení drah, telekomunikačních a energetických zařízení a sítí, a byl jí oprávněně vydán certifikát akreditovaným certifikačním orgánem.





# Řízení lidských zdrojů

## Struktura zaměstnanců

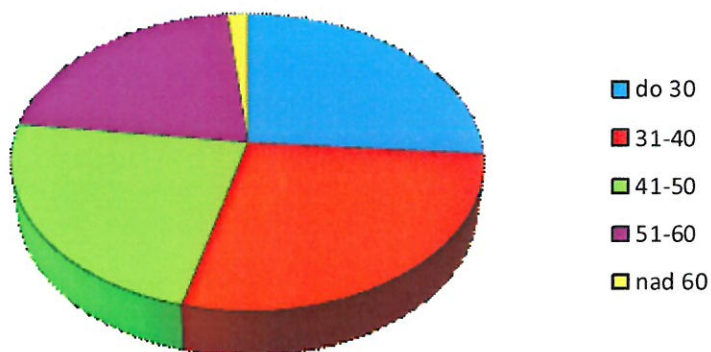
V období od 1.7.2010 do 30.6.2011 byla dokončena optimalizace počtu zaměstnanců na střediscích společnosti. Ke dni 30.6.2011 činil fyzický stav 140 osob z nichž bylo 8 žen a 132 mužů. Průměrný počet zaměstnanců ve sledovaném období byl 137 zaměstnanců.

Průměrná mzda v období od 1.7.2010 do 30.6.2011 činila 38 058 Kč/měsíc.

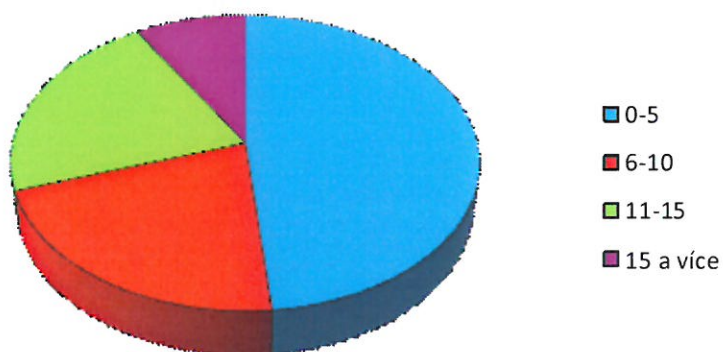
Průměrný věk zaměstnance společnosti je 39,5 roku.

Průměrná doba zaměstnaneckého poměru je 7 let.

### Věková struktura zaměstnanců



### Délka zaměstnání v letech







# Vzdělávání zaměstnanců

Také v období od 1.7.2010 do 30.6.2011 pokračovalo vzdělávání zaměstnanců společnosti SIGNALBAU a.s. Cílem těchto školení bylo prohlubování jak teoretických, tak i praktických znalostí a dovedností, seznámení s novými pracovními postupy a v neposlední řadě také osvojení legislativních změn nezbytných pro každodenní praxi.

## Operační program Lidské zdroje a zaměstnanost

Na základě žádosti o finanční podporu z Operačního programu Lidské zdroje a zaměstnanost schválené dne 21. dubna 2009 rozhodlo Ministerstvo práce a sociálních věcí o poskytnutí dotace na realizaci projektu Systematický rozvoj zaměstnanců společnosti, reg.č. CZ.4.01/1.1.02/23.00005.

- \* datum zahájení realizace projektu: 10. září 2009,
- \* datum ukončení realizace projektu nejpozději: 1. září 2011.

Účelem dotace je další profesní vzdělávání zaměstnanců podporované zaměstnavatelem, a to

- odborné vzdělávání zaměstnanců a zaměstnavatelů zaměřené zejména na prohloubení, rozšíření, zvýšení, obnovení nebo udržení kvalifikace;
- klíčové (obecné) dovednosti, které zvyšují udržitelnost zaměstnání a zaměstnatelnost na trhu práce;
- podpora systémů rozvoje a řízení lidských zdrojů v podnicích vedoucí k motivaci a aktivizaci zaměstnanců a zaměstnavatelů a k podpoře dalšího podnikového vzdělávání, včetně poskytování podpory a poradenství;



Dotace se poskytuje v celkové maximální výši 1 989 797 Kč

Do programu se postupně zapojili všichni zaměstnanci

# Informace o aktivitách v oblasti výzkumu a vývoje

V roce 2011 pokračovalo technické schvalování automatického hradla AH 88 s počítačem náprav ACS-2000 a dvoukanálovým přenosovým zařízením. Jedná se o zařízení zvyšující bezpečnost provozu na železnici.

V rámci zvyšování úrovně poskytovaných služeb pokračoval vývoj elektronické verze automatického hradla. Byl vyroben prototyp zařízení a probíhá jeho testování a ověřování funkční a technické bezpečnosti na Žilinské univerzitě (SR).

## Česká republika

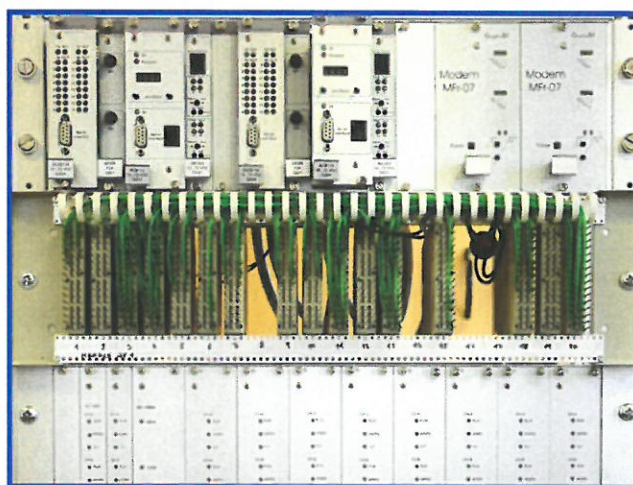
Nadále pokračuje analýza dat z diagnostických zařízení a technické schvalování systému v ČR na všech úsecích s ověřovacími provozy u SŽDC, s.o. Bylo vydána zpráva o hodnocení bezpečnosti počítače náprav ACS 2000 a v současné době je projednáváno vydání zaváděcího listu pro železnice ČR

## Slovenská republika

Na Slovensku byl ukončen ověřovací provoz diagnostického zařízení D-SIG. Je řešeno vydání povolovacího listu. Systém je nasazen na přejezdech v okolí Bratislavy

## Polská republika

U systému automatického hradla AH 88 s počítačem náprav ACS-2000 a dvoukanálovým přenosovým zařízením nadále probíhá technické schvalování zařízení pro polské železnice.



## Významné události, které nastaly po datu účetní závěrky

Po datu sestavení účetní závěrky nedošlo u společnosti SIGNALBAU a.s. k žádným významným událostem.



# Finanční část

Příloha k účetní závěrce za hospodářský rok od 1.7.2010 do 30.6.2011	29
Výkaz zisku a ztráty	36
Rozvaha - aktiva	37
Rozvaha - pasiva	38
Přehled o peněžních tocích	39
Zpráva nezávislého auditora	40
Zpráva o vztazích mezi ovládající a ovládanou osobou	42
Zpráva auditora o ověření správnosti údajů	48
Vyjádření auditora k výroční zprávě od 1.7.2010 do 30.6.2011	49



# Příloha k účetní závěrce

za hospodářský rok od 1.7.2010 do 30.6.2011

## OBCENÉ ÚDAJE

### 1. Popis účetní jednotky

Firma:	SIGNALBAU a.s.
Sídlo:	Moštěnská 60/4a, Přerov III - Lověšice
Právní forma:	a. s.
Datum vzniku:	2. srpna 1999

Společnost vznikla ke dni 2.8.1999 transformací společnosti SIGNALBAU s.r.o., která byla zrušena bez likvidace, dle "Projektu přeměny obchodní společnosti SIGNALBAU s.r.o na akciovou společnost" přešlo veškeré jmění společnosti s.r.o. na SIGNALBAU a.s., která se stala právním nástupcem.

- Dle výpisu z obchodní rejstříku převažujícím předmětem činnosti jsou :
- výroba, instalace, opravy elektrických strojů a přístrojů, elektronických a telekomunikačních zařízení .

Společnost řídí její tříčlenné představenstvo:

Základní kapitál společnosti je 36.000.000,- Kč.

Účetní jednotka má podíl na základním kapitálu ve společnosti SB fotoenergie CZ s.r.o..

Účetní jednotka vyplácela odměny členům statutárních orgánů v celkové výši Kč 510 tis..

Účetní jednotka nevyplácela zálohy ani neposkytovala záruky ani jiné plnění statutárním orgánům.

V hospodářském roce od 1.7.2010 do 30.6.2011 ( dále jen rok 2011 ) měla účetní jednotka průměrný počet 137 zaměstnanců.

Z toho řídících: 1

Osobní náklady činily 86.791 tis. Kč., z toho mzdové náklady Kč 68.561 tis. a náklady na sociální zabezpečení Kč 18.230 tis..





Účetní jednotka v roce 2011 pracovala v následujícím rozdělení středisek a členění zakázek:

Číslo střediska	Činnost	Výrobní režie	Správní režie
		Zakázka	Zakázka
<b>100</b>	<b>Divize sdělovací a zabezpečovací techniky</b>	10006998-01	10006999-01
110	Úsek 1 - Odloučené pracoviště Plzeň	11006998-01	11006999-01
120	Úsek 2 - Výstavba technologií Siemens a Frauscher	12006998-01	12006999-01
130	Úsek 3 - Výstavba zabezpečovací techniky	13006998-01	13006999-01
131	Úsek 3 - Stavbyvedoucí 1	13106998-01	13106999-01
132	Úsek 3 - Stavbyvedoucí 2	13206998-01	13206999-01
<b>200</b>	<b>Divize silnoproudých zařízení</b>	20006998-01	20006999-01
210	Úsek 1 - Výstavba silnoproudých zařízení	21006998-01	21006999-01
211	Úsek 1 - Stavbyvedoucí 1	21106998-01	21106999-01
212	Úsek 1 - Stavbyvedoucí 2	21206998-01	21206999-01
220	Úsek 2 - Výstavba elektrotechnologií	22006998-01	22006999-01
221	Úsek 2 - Stavbyvedoucí 1	22106998-01	22106999-01
222	Úsek 2 - Stavbyvedoucí 2	22206998-01	22206999-01
<b>300</b>	<b>Logistika</b>		
310	MTZ	31006998-01	31006999-01
320	Mechanizace – drobná	32006998-01	32006999-01
330	Doprava – speciální	33006998-01	33006999-01
340	Odpady	34006998-01	34006999-01
<b>400</b>	<b>Pomocná výroba</b>		
410	Protlaky	41006998-01	41006999-01
420	Zámečníci	42006998-01	42006999-01
<b>900</b>	<b>Správní středisko</b>		
901	Výrobní režie	90106998-01	
902	Správní režie		90206999-01
910	Ředitel společnosti	91006998-01	91006999-01
920	Sekretariát	92006998-01	92006999-01
930	Útvar obchodního ředitele	93006998-01	93006999-01
940	Útvar ekonomický	94006998-01	94006999-01
950	Útvar ISO, BOZP	95006998-01	95006999-01
960	Útvar správy majetku	96006998-01	96006999-01
	Budova Přerov – Lověšice	96006998-02	96006999-02
	Budova – Kojetín	96006998-03	96006999-03
	Budova Přerov - Škodova ulice	96006998-04	96006999-04
	Budova - Police	96006998-05	96006999-05
	Počítačová síť - Lověšice	96006998-06	96006999-06
	Vybavení kanceláří - Lověšice	96006998-07	96006999-07
	Čistička odpadních vod - Lověšice	96006998-08	96006999-08





Účetní jednotka neposkytovala půjčky, úvěry, záruky a ostatní plnění, jak v peněžní, tak v naturální formě osobám se zvláštním vztahem ke společnosti..

V roce 2011 došlo k následujícím změnám v zápise v obchodním rejstříku:  
Změna předmětu podnikání v souvislosti se zrušením provozování živnosti průmyslovým způsobem

## INFORMACE O POUŽITÝCH ÚČETNÍCH METODÁCH, OBECNÝCH ÚČETNÍCH ZÁSADÁCH A ZPŮSOBECH OCEŇOVÁNÍ

### 1. Účetnictví účetní jednotky

- Řídí se příslušnými ustanoveními zákona č. 563/91 Sb., o účetnictví, vyhlášky č. 500/2002 Sb., kterou se provádějí ust. Zákona o účetnictví a Českých účetních standardů.
- Při oceňování majetku a závazků a při účtování o výsledku hospodaření bere účetní jednotka za základ:
  - Veškeré náklady a výnosy, které se vztahují k účetnímu období bez ohledu na datum jejich placení.
  - Rizika, ztráty a znehodnocení, které se týkají majetku a závazků a jsou účetní jednotce známy ke dni sestavení účetní závěrky.

Účetnictví je vedeno za pomoci informačního systému zn. DIALOG.

### 2.1. Způsob ocenění

#### a) Zásoby

- zásoby materiálu jsou oceněny v pořizovacích cenách.

Zásoby v rámci jednoho syntetického účtu jsou vedeny na skladě v ocenění cenou zjištěnou váženým aritmetickým průměrem z pořizovacích cen. Vážený aritmetický průměr je počítán při každém příjmu na sklad.

#### b) Nehmotný a hmotný dlouhodobý majetek

- nehmotný a hmotný dlouhodobý majetek je oceněn v pořizovacích cenách.

#### c) Cenné papíry a majetkové účasti

- netýká se účetní jednotky.

#### d) Příchovky a přírůstky zvířat

- netýká se účetní jednotky.



**2.2. Způsob stanovení reprodukční pořizovací ceny**

Reprodukční pořizovací ceny nebyly účetní jednotkou použity.

**2.3. Druhy vedlejších pořizovacích nákladů**

Do pořizovací ceny byla účetní jednotkou zahrnována přeprava, montáž, balné.

**2.4. Podstatné změny způsobu oceňování, postupů odpisování a postupů účtování proti předcházejícímu účetnímu období (viz. § 8 zákona č. 563/1991 Sb., o účetnictví)**

U účetní jednotky k podstatným změnám nedošlo.

**2.5. Způsob stanovení opravných položek k majetku**

U účetní jednotky nebyla vytvořena opravná položka k majetku.

**2.6. Způsob sestavení odpisových plánů pro dlouhodobý majetek a použité odpisové metody při stanovení účetních odpisů**

Účetní odpisy nehmotného a hmotného dlouhodobého majetku jsou vymezeny v evidenci nehmotného a hmotného majetku a odpovídají vytvořenému odpisovému plánu účetní jednotky.

Účetní jednotka dále účetně odepisuje po dobu 15 let opravnou položku k nabytému majetku.

V účetní evidenci je evidována opravná položka k nabytému majetku ve výši Kč 12.226 tis.

**2.7. Způsob uplatněný při přepočtu údajů v cizích měnách na českou měnu**

U účetní jednotky byl použit směnný kurz devizového trhu vyhlášený Českou národní bankou platný v den uskutečnění účetního případu.





## DOPLŇUJÍCÍ INFORMACE K ROZVAZE A VÝKAZU ZISKŮ A ZTRÁT

1. **Významné položky pro hodnocení finanční, majetkové a důchodové pozice podniku a pro analýzu výkazů a tyto informace nevyplývají přímo ani nepřímo z rozvahy a výkazů zisků a ztrát**

Rozvaha:

Aktiva:

V roce 2011 byl pořízen majetek za Kč 15.929 tis.

Z toho nehmotný dlouhodobý majetek Kč 1.334 tis., hmotný dlouhodobý majetek Kč 14.595 tis.

V roce 2011 byl vyřazen majetek v účetní pořizovací ceně Kč 2.385 tis. a účetní zůstatkové ceně Kč 0 tis.

2. **Významné události, ke kterým došlo mezi datem účetní závěrky a datem, ke kterému jsou rozvaha a výkaz zisků a ztrát schváleny k předání mimo účetní jednotku**

K neobvyklým změnám ve stavu aktiv a závazků oproti stavu k datu rozvahy nedošlo. Účetní jednotka účtuje v tzv. hospodářském roce.

3. **Další významné informace**

3.1. **Nehmotný a hmotný dlouhodobý majetek kromě pohledávek**

- |  |                |
|--|----------------|
| 1. Nehmotný dlouhodobý majetek v pořizovací ceně | 11.378 tis. Kč |
| - software                                       | 2.627 tis. Kč  |
| - oprávky k němu                                 | 2.451 tis. Kč  |
| - ocenitelná práva                               | 8.573 tis. Kč  |
| - oprávky k nim                                  | 1.908 tis. Kč  |
| - jiný nehmotný majetek                          | 178 tis. Kč    |
| - oprávky k němu                                 | 178 tis. Kč    |



- |    |  |                |
|----|--|----------------|
| 2. | Hmotný dlouhodobý majetek v pořizovací ceně  | 149.117 tis.Kč |
| -  | nemovitosti  | 41.378 tis. Kč |
| -  | oprávky k nim  | 16.578 tis. Kč |
| -  | samostatné movité věci a soubory movitých věcí   | 92.714 tis. Kč |
| -  | oprávky k nim  | 49.043 tis. Kč |
| -  | nedokončený majetek  | 0 tis. Kč      |
| 3. | Pozemky v pořizovací ceně  | 2.799 tis. Kč  |
| 4. | Účetní jednotka eviduje na účtě 097 – Opravná položka k nabytému majetku rozdíl mezi oceněním majetku dle znaleckých posudků použitých při transformaci a původními vstupními cenami evidovanými u s.r.o. ve výši 12.226.223,05. |                |
| 5. | V roce 2011 nebyl pořízen hmotný dlouhodobý majetek formou finančního pronájmu.  |                |
| 6. | Účetní jednotka má zatíženy zástavním právem nemovitosti zapsané v katastru nemovitostí na LV č. 2343, pro k.ú. Přerov.  |                |
| 7. | Přehled o majetku, jehož tržní ocenění je výrazně vyšší než jeho ocenění v účetnictví:<br>- účetní jednotka nemá žádný takový majetek.   |                |
| 8. | Počet a nominální hodnota dlouhodobých majetkových cenných papírů a majetkových účastí v tuzemsku a v zahraničí:<br>- účetní jednotka nemá žádný takový majetek.   |                |

### **3.2. Pohledávky**

a)	Souhrnná výše pohledávek z obchodního styku:	57.851 tis. Kč
	Z toho pohledávky po lhůtě splatnosti :	611 tis. Kč
	z toho do 30 dnů :	554 tis. Kč
	z toho do 90 dnů :	0 tis. Kč
	z toho do 365 dnů :	57 tis. Kč

Účetní jednotka nemá žádné pohledávky vůči podnikům ve skupině, žádné pohledávky kryté podle zástavního práva, ani žádné jiné pohledávky, které by nebyly sledovány v účetnictví.



### **3.3. Vlastní kapitál**

a) Popis změn vlastního kapitálu v průběhu účetního období:  
Účetní jednotka nezměnila základní kapitál – 36 milionů Kč.

b) Rozdělení zisku předcházejícího účetního období:  
Hospodářský výsledek Kč 20.968 tis. po přidělu po vyplacení dividend ve výši Kč 4.500 tis. ponechán jako nerozdělený do dalších let.

### **3.4. Závazky**

a) Souhrnná výše závazků z obchodního styku: 47.001 tis. Kč  
z toho závazky po lhůtě splatnosti : 0 tis. Kč

### **3.5. Jednotlivé zákonné a ostatní (účetní) rezervy**

V roce 2011 nebyly vytvářeny žádné rezervy k majetku společnosti.

### **3.6. Odložená daň**

Odložená daňová povinnost byla vypočtena v souladu s českým účetním standardem č. 003.

Za základ byly vzaty tzv. přechodné účetní a daňové rozdíly, a to zdanitelné u rozdílu mezi účetní a daňovou hodnotou majetku se sazbou daně z příjmu přepočtenou sazbou 20 %.

### **3.7. Výnosy z běžné činnosti**

Účetní jednotka měla celkové výnosy za rok 2011 celkem 444.166 tis. Kč

### **3.9. Náklady na auditorské služby**

Účetní jednotka vynaložila na auditorské služby za rok 2010/2011 Kč 95 tis.

### **3.10. Celkové výdaje vynaložené za účetní období na výzkum a vývoj**

Účetní jednotka neměla žádné výdaje na výzkum a vývoj.

3.11 Společnost nevykazuje žádné nedoplatky vůči státním institucím, včetně Okresní správy sociálního zabezpečení v Přerově, zdravotním pojišťovnám, finančním úřadům.

Datum vyhotovení: 26.10.2011

Miroslav Jurman  
Předseda představenstva



## Výkaz zisku a ztráty

Ke dni 30.6.2011 (tis. Kč)

Skutečnost v účetním období v tis. Kč	běžném	minulém
A. II. Výkony	410 814	464 688
II.1. Tržby za prodej vlastních výrobků a služeb	408 874	456 025
II.2. Změna stavu zásob vlastní činnosti	1 447	2 145
B. Výkonová spotřeba	275 725	349 489
B. 1. Spotřeba materiálu a energie	109 447	201 276
2. Služby	166 278	148 213
+ Přidaná hodnota	135 089	115 199
C. Osobní náklady	86 791	70 684
C. 1. Mzdové náklady	68 051	52 053
2. Odměny členům orgánu společnosti a družstva	510	510
3. Náklady na sociální zabezpečení a zdravotní pojištění	16 269	16 393
4. Sociální náklady	1 961	1 728
D. Daně a poplatky	446	424
E. Odpisy dlouhodobého nehmotného a hmotného majetku	17 435	12 266
III. Tržby z prodeje dlouhodobého majetku a materiálu	807	2 127
III. 1. Tržby z prodeje dlouhodobého majetku	670	1 896
2. Tržby z prodeje materiálu	137	231
F. Zůstatková cena prodaného dlouhodobého majetku a materiálu	363	676
F. 1. Zůstatková cena prodaného dlouhodobého majetku	363	676
G. Změna st. rezerv a opr. pol. v prov. obl. a komplexnákl. příštích obd.	0	-2 000
IV. Ostatní provozní výnosy	1 932	2 128
H. Ostatní provozní náklady	3 480	3 462
V. Převod provozních výnosů	29 446	23 032
I. Převod provozních nákladů	29 446	23 032
* Provozní výsledek hospodaření	29 313	33 942
X. Výnosové úroky	316	482
N. Nákladové úroky	408	391
XI. Ostatní finanční výnosy	649	1 018
O. Ostatní finanční náklady	1 150	1 117
* Finanční výsledek hospodaření	-593	-8
Q. Daň z příjmu za běžnou činnost	6 499	12 966
1. - splatná	4 393	11 995
2. - odložená	2 106	971
** Výsledek hospodaření za běžnou činnost	22 221	20 968
*** Výsledek hospodaření za účetní období	22 221	20 968
**** Výsledek hospodaření před zdaněním	28 720	33 934



# Rozvaha - aktiva

Ke dni 30.6.2011 (tis. Kč)

	Běžné účetní období			Minulé
	Brutto	Korekce	Netto	účetní období
			Netto	Netto
AKTIVA CELKEM	266 415	-78 648	187 767	252 872
A. Pohledávky za upsaný základní kapitál	0	0	0	0
B. Dlouhodobý majetek	160 695	-78 648	82 047	83 957
B. I. Dlouhodobý nehmotný majetek	11 378	-4 537	6 841	7 510
B. I. 3. Software	2 627	-2 451	176	189
B. I. 4. Ocenitelná práva	8 573	-1 908	6 665	7 345
B. I. 6. Jiný dlouhodobý nehmotný majetek	178	-178	0	0
B. II. Dlouhodobý hmotný majetek	149 117	-74 111	75 006	76 247
B. II.1. Pozemky	2 799	0	2 799	1 841
B. II.2. Stavby	41 378	-16 578	24 800	24 046
B. II.3. Samostatné movité věci a soubory movitých věcí	92 714	-49 043	43 671	26 026
B. II.7. Nedokončený dlouhodobý hmotný majetek	0	0	0	44
B. II.9. Oceňovací rozdíly k nabytému majetku	12 226	-8 490	3 736	4 551
B.III. Dlouhodobý finanční majetek	200	0	200	200
B.III.2. Podíly účetních jednotkách s podstatným vlivem	200	0	200	200
C. Oběžná aktiva	104 893	0	104 893	168 052
C. I. Zásoby	19 947	0	19 947	21 165
C. I.1. Materiál	4 375	0	4 375	7 041
C. I.2. Nedokončená výroba a polotovary	15 572	0	15 572	14 124
C.III. Krátkodobé pohledávky	67 192	0	67 192	121 511
C.III.1. Pohledávky z obchodních vztahů	57 851	0	57 851	89 862
C.III.2. Pohledávky - ovládací a řídicí osoba	0	0	0	30 000
C.III.7. Krátkodobé poskytnuté zálohy	1 118	0	1 118	1 291
C.III.8. Dohadné účty aktivní	25	0	25	358
C. IV. Krátkodobý finanční majetek	17 754	0	17 754	25 376
C. IV.1. Peníze	796	0	796	332
C. IV.2. Účty v bankách	16 958	0	16 958	25 044
D. I. Časové rozlišení	827	0	827	863
D. I. 1. Náklady příštích období	827	0	827	863
D. I. 3. Příjmy příštích období	0	0	0	0



# Rozvaha - pasiva

Ke dni 30.6.2011 (tis. Kč)

	Běžné účetní období	Minulé účetní období
<b>PASIVA CELKEM</b>	<b>187 767</b>	<b>252 872</b>
A. Vlastní kapitál	121 475	103 754
A. I. Základní kapitál	36 000	36 000
A. I. 1. Základní kapitál	36 000	36 000
A. III. Rezervní fond, nedělitelný fond a ostatní fondy ze zisku	3 600	3 600
A. III. 1. Zákonný rezervní fond/Nedělitelný fond	3 600	3 600
A. IV. Výsledek hospodaření minulých let	59 654	43 186
A. IV. 1. Nerozdělený zisk minulých let	59 654	43 186
A. V. Výsledek hospodaření běžného účetního období /+ -/	22 221	20 968
B. Cizí zdroje	66 292	139 618
B. I. Rezervy	0	0
B. I. 4. Ostatní rezervy	0	0
B. II. Dlouhodobé závazky	4 871	2 765
B. II. 10. Odložený daňový závazek	4 871	2 765
B. III. Krátkodobé závazky	55 285	120 293
B. III. 1. Závazky z obchodních vztahů	47 001	71 113
B. III. 4. Závazky ke společníkům, členům družstva a k účastníkům sdružení	0	3 060
B. III. 5. Závazky k zaměstnancům	4 960	5 040
B. III. 6. Závazky ze sociálního zabezpečení a zdravotního pojištění	1 473	1 590
B. III. 7. Stát - daňové závazky a dotace	0	3 661
B. III. 8. Krátkodobé přijaté zálohy	1 513	5 192
B. III. 10. Dohadné účty pasivní	262	30 614
B. III. 11. Jiné závazky	76	23
B. IV. Bankovní úvěry a výpomoci	6 136	16 560
B. IV. 2. Krátkodobé bankovní úvěry	6 136	16 560
C. I. Časové rozlišení	0	9 500
C. I. 2. Výnosy příštích období	0	9 500



## Přehled o peněžních tocích

Ke dni 30.6.2011 (tis. Kč)

	Běžné účetní období	Minulé účetní období
P. Stav peněžních prostředků (PP) a ekvivalentů na začátku účetního období	25 376	1 399
<b>Peněžní toky z hlavní výdělečné činnosti</b>		
Z. Účetní zisk nebo ztráta z běžné činnosti před zdaněním	28 720	33 934
A.1. Úprava o nepeněžní operace	7 879	10 633
A.1.1. Odpisy stálých aktiv (+) s vyj.zůst.ceny a dále umoř. opr. pol. k majetku	17 435	12 266
A.1.2. Změna stavu opravných položek, rezerv	-9 464	-1 724
A.1.5. Vyúčtované nákladové úroky(+), s vyj. kap., vyúčtované výnosové úroky (-)	-92	91
A.* Čistý peněžní tok z provozní činnosti před zdaněním, změnami pr. kap.	36 599	44 567
A.2. Změna stavu nepeněžních složek pracovního kapitálu	-9 471	28 779
A.2.1. Změna stavu pohledávek z provozní činnosti (+/-) au čas. rozlišení	54 319	52 001
A.2.2. Změna stavu krátkodobých závazků z provozní činnosti (+/-) pu čas. rozl.	-65 008	-22 385
A.2.3. Změna stavu zásob (+/-)	1 218	-837
A.** Čistý peněžní tok z provozní činnosti před zdaněním a mimoř. položkami	27 128	73 346
A.3. Vyplacené úroky s výjimkou kapitalizovaných úroků (-)	-316	-482
A.4. Přijaté úroky (+)	408	391
A.5. Zaplacená daň za běžnou činnost a za doměrky za minulé období (-)	-6 499	-12 966
A.*** Čistý peněžní tok z provozní činnosti	20 721	60 289
<b>Peněžní toky z investiční činnosti</b>		
B.1. Výdaje spojené s nabytím stálých aktiv	-15 525	-36 431
B.*** Čistý peněžní tok vztahující se k investiční činnosti	-15 525	-36 431
<b>Peněžní toky z finanční činnosti</b>		
C.1. Dopady změn dlouhodobých, popř. krátkodobých závazků na PP a ekv.	-8 318	3 718
C.2. Dopady změn vlastního kapitálu na PP a ekv.	-4 500	-3 599
C.2.2. Vyplacení podílů na vlastním kapitálu společníkům (-)	-4 500	-3 599
C.*** Čistý peněžní tok vztahující se k finanční činnosti	-12 818	119
F. Čisté zvýšení, resp. snížení peněžních prostředků	-7 622	23 977
R. Stav peněžních prostředků a ekvivalentů na konci období	17 754	25 376

# *Zpráva*

## *nezávislého auditora*

**ZPRÁVA NEZÁVISLÉHO AUDITORA**  
**o ověření účetní závěrky včetně příloh za období hospodářského**  
**roku od 1.7.2010 do 30.6.2011**

Auditorská zpráva pro akcionáře společnosti

**SIGNALBAU a.s.**  
Moštěnská 60/4 a  
Přerov III – Lověšice, 750 02 Přerov  
IČ: 25 84 08 19  
DIČ: CZ25840819  
Akciová společnost zapsaná Krajským soudem v Ostravě, v oddíle B, č. vložky 2166





### **Identifikace auditované účetní závěrky**

Provedla jsem audit přiložené účetní závěrky společnosti SIGNALBAU a.s., IČ 25840819 sestavené za období hospodářského roku od 1.7.2010 do 30.6.2011 ( dále jen rok 2011).

### **Prohlášení o odpovědnosti vedení za sestavení účetní závěrky**

Za sestavení a věrné zobrazení účetní závěrky v souladu s českými účetními předpisy odpovídá statutární orgán společnosti SIGNALBAU a.s.. Součástí této odpovědnosti je navrhnout, zavést a zajistit vnitřní kontroly nad sestavováním a věrným zobrazením účetní závěrky tak, aby neobsahovala významné nesprávnosti způsobené podvodem nebo chybou, zvolit a uplatňovat vhodné účetní metody a provádět dané situaci přiměřené účetní odhady.

Mou úlohou je vydat na základě provedeného auditu výrok k této účetní závěrce. Audit jsem provedla v souladu se zákonem o auditorech a Mezinárodními auditorskými standardy a souvisejícími aplikačními doložkami Komory auditorů České republiky. V souladu s těmito předpisy jsem povinna dodržovat etické normy a naplánovat a provést audit tak, abych získala přiměřenou jistotu, že účetní závěrka neobsahuje významné nesprávnosti.

Audit zahrnuje provedení auditorských postupů, jejichž cílem je získat důkazní informace o částkách a skutečnostech uvedených v účetní závěrce. Výběr auditorských postupů závisí na úsudku auditora, včetně posouzení rizik, že účetní závěrka obsahuje významné nesprávnosti způsobené podvodem nebo chybou. Při posuzování těchto rizik auditor přihlédne k vnitřním kontrolám, které jsou relevantní pro sestavení a věrné zobrazení účetní závěrky. Cílem posouzení vnitřních kontrol je navrhnout vhodné auditorské postupy, nikoli vyjádřit se k účinnosti vnitřních kontrol. Audit též zahrnuje posouzení vhodnosti použitých účetních metod, přiměřenosti účetních odhadů provedených vedením i posouzení celkové prezentace účetní závěrky.

Domnívám se, že získané důkazní informace tvoří dostatečný a vhodný základ pro vyjádření mého výroku.

**Podle mého názoru účetní závěrka podává věrný a poctivý obraz aktiv, pasiv a finanční situace společnosti SIGNALBAU a.s. sestavená za období hospodářského roku od 1.7.2010 do 30.6.2011, věrný a poctivý obraz nákladů, výnosů a výsledku jejího hospodaření [peněžních toků] za období hospodářského roku od 1.7.2010 do 30.6.2011 a je v souladu s českými účetními předpisy.**

V Přerově dne 30.11.2011

Auditor:

Osvědčení:

ing. Světlana Veličková

č.1329 vydané Komorou auditorů ČR



# Zpráva

*o vztazích mezi ovládající a ovládanou osobou*

## Zpráva

o vztazích mezi ovládající a ovládanou osobou a o vztazích mezi ovládanou osobou a ostatními osobami ovládanými stejnou ovládající osobou podle § 66a odst. 9 obchodního zákoníku za období od 1. 7.2010 do 30. 6.2011

Předkládá představenstvo ovládané osoby :

**SIGNALBAU a.s.**

se sídlem Moštěnská 60/4a Přerov III – Lověšice, PSČ: 750 02, IČ: 258 40 819

zapsaná v obchodním rejstříku vedeném Krajským soudem v Ostravě v oddílu B, vložce č.2166

V Přerově dne 29.09.2011



## I. Úvod

Tato zpráva byla vypracována představenstvem společnosti na základě povinnosti vyplývající z ustanovení §66a odst. 9 obchodního zákoníku, přičemž popisuje vztahy mezi propojenými osobami, to je ve smyslu obchodního zákoníku vztahy mezi ovládanou osobou a ovládající osobou a vztahy mezi ovládanou osobou a ostatními osobami ovládanými stejnou ovládající osobou.

Vztahy jsou popsány způsobem přihlížejícím k nutnosti vyhovět ustanovením §§17 a 20 obchodního zákoníku upravujícím obchodní tajemství.

## II. Propojené osoby

### Ovládající osoby

Za ovládající osobu je považována osoba, která disponuje alespoň 40 % hlasovacích práv. Přímé ovládající osoby za období od 1. 7.2010 do 30. 6.2011 k naší akciové společnosti byly podle struktury akcionářů zapsané v seznamu akcionářů akciové společnosti SIGNALBAU a.s.:

Miroslav Jurman

Pan Miroslav Jurman disponoval kmenovými akciemi společnosti SIGNALBAU a.s. vydaných v listinné podobě v celkové výši 36 000 tis.Kč, což představovalo 100 % na základním kapitálu akciové společnosti.

### Ovládané osoby

SIGNALBAU a.s. Moštěnská 60/4a Přerov III – Lověšice,  
IČ 258 40 819

Akciová společnost SIGNALBAU a.s. byla v postavení společnosti ovládající vůči:

SB projekt s.r.o. Škodova 701/3, Přerov I – Město,  
IČ 277 67 442 do 28.3.2011  
SB fotoenergie CZ s.r.o. Moštěnská 60/4a Přerov III – Lověšice,  
IČ 586 17 819

### Osoby personálně propojené

Miroslav Jurman  
SIGNALBAU a.s. – předseda představenstva  
SB projekt s.r.o. – jednatel  
SB fotoenergie CZ s.r.o. - jednatel



Další osoby ovládané stejnou ovládající osobou

Představenstvu společnosti nejsou známy žádné další osoby, které by byly ovládané nebo ovládající osoby.

**III.**

**Smlouvy uzavřené mezi propojenými osobami v posledním účetním období a poskytnutá plnění**

Smluvní vztahy ovládající osoby k ovládaným osobám

Plnění ze smluv uzavřených mezi Miroslavem Jurmanem. a SIGNALBAU a.s. v předchozích účetních obdobích, na jejichž základě došlo v období od 1. 7.2010 do 30. 6.2011 k plnění

Pracovní smlouva za dne 1.1.2009

Plnění ze smluv uzavřených mezi Miroslavem Jurmanem. a SB projekt s.r.o. v předchozích účetních obdobích, na jejichž základě došlo v období od 1. 7.2010 do 30. 6.2011 k plnění

Nejsou

Plnění ze smluv uzavřených mezi Miroslavem Jurmanem. a SB fotoenergie CZ s.r.o. v předchozích účetních obdobích, na jejichž základě došlo v období od 1. 7.2010 do 30. 6.2011 k plnění

Nejsou

Smlouvy uzavřené mezi Miroslavem Jurmanem a SIGNALBAU a.s. v období od 1. 7.2010 do 30. 6.2011, na jejichž základě došlo v období od 1. 7.2010 do 30. 6.2011 k plnění

Nejsou

Smlouvy uzavřené mezi Miroslavem Jurmanem a SB projekt s.r.o. v období od 1. 7.2010 do 30. 6.2011, na jejichž základě došlo v období od 1. 7.2010 do 30. 6.2011 k plnění

Nejsou

Smlouvy uzavřené mezi Miroslavem Jurmanem a SB fotoenergie CZ s.r.o. v období od 1. 7.2010 do 30. 6.2011, na jejichž základě došlo v období od 1. 7.2010 do 30. 6.2011 k plnění

Nejsou

Smlouvy uzavřené mezi Miroslavem Jurmanem a SIGNALBAU a.s. v období od 1. 7.2010 do 30. 6.2011, na jejichž základě dojde k plnění v budoucích letech

Nejsou

Smlouvy uzavřené mezi mezi Miroslavem Jurmanem a SB projekt s.r.o. v období od 1. 7.2010 do 30. 6.2011, na jejichž základě dojde k plnění v budoucích letech

Nejsou

Smlouvy uzavřené mezi mezi Miroslavem Jurmanem a SB fotoenergie CZ s.r.o. v období od 1. 7.2010 do 30. 6.2011, na jejichž základě dojde k plnění v budoucích letech

Nejsou

#### **Smluvní vztahy SIGNALBAU a.s. k ovládaným osobám**

Plnění ze smluv uzavřených mezi SIGNALBAU a.s. a SB projekt s.r.o. v předchozích účetních obdobích, na jejichž základě došlo v období od 1. 7.2010 do 30. 6.2011 k plnění

Smlouva o vzájemné spolupráci ze dne 1.7.2009

Smlouva o nájmu nebytových prostor ze dne 8.1.2010

Plnění ze smluv uzavřených mezi SIGNALBAU a.s. a SB fotoenergie CZ s.r.o. v předchozích účetních obdobích, na jejichž základě došlo v období od 1. 7.2010 do 30. 6.2011 k plnění

Není

Smlouvy uzavřené mezi mezi SIGNALBAU a.s. a SB projekt s.r.o. v období od 1. 7.2010 do 30. 6.2011, na jejichž základě došlo v období od 1. 7.2010 do 30. 6.2011 k plnění

Smlouva o vzájemné spolupráci ze dne 1.7.2010

Smlouva o nájmu nebytových prostor ze dne 7.12.2010

Smlouva o nájmu nebytových prostor ze dne 29.12.2010

Dne 28.3.2011 byla Uzavřena smlouva o převodu obchodního podílu podle §115 odstavce 1 zákona č.513/1991 Sb. – tímto dnem přestala být společnost ovládanou osobou.

Smlouvy uzavřené mezi mezi SIGNALBAU a.s. a SB fotoenergie CZ s.r.o. v období od 1. 7.2010 do 30. 6.2011, na jejichž základě došlo v období od 1. 7.2010 do 30. 6.2011 k plnění

Smlouva o dílo č 43-10100 – FVE – přípojka VN a trafostanice ze dne 19.7.2010

Smlouvy uzavřené mezi mezi SIGNALBAU a.s. a SB projekt s.r.o. v období od 1. 7.2010 do 30. 6.2011, na jejichž základě dojde k plnění v následujících letech

Nejsou

Smlouvy uzavřené mezi mezi SIGNALBAU a.s. a SB fotoenergie CZ s.r.o. v období od 1. 7.2010 do 30. 6.2011, na jejichž základě dojde k plnění v budoucích letech

Nejsou



Smlouvy uzavřené mezi mezi Miroslavem Jurmanem a SB projekt s.r.o. v období od 1. 7.2010 do 30. 6.2011, na jejichž základě dojde k plnění v budoucích letech

Nejsou

Smlouvy uzavřené mezi mezi Miroslavem Jurmanem a SB fotoenergie CZ s.r.o. v období od 1. 7.2010 do 30. 6.2011, na jejichž základě dojde k plnění v budoucích letech

Nejsou

#### Smluvní vztahy SIGNALBAU a.s. k ovládaným osobám

Plnění ze smluv uzavřených mezi SIGNALBAU a.s. a SB projekt s.r.o. v předchozích účetních obdobích, na jejichž základě došlo v období od 1. 7.2010 do 30. 6.2011 k plnění

Smlouva o vzájemné spolupráci ze dne 1.7.2009

Smlouva o nájmu nebytových prostor ze dne 8.1.2010

Plnění ze smluv uzavřených mezi SIGNALBAU a.s. a SB fotoenergie CZ s.r.o. v předchozích účetních obdobích, na jejichž základě došlo v období od 1. 7.2010 do 30. 6.2011 k plnění

Není

Smlouvy uzavřené mezi mezi SIGNALBAU a.s. a SB projekt s.r.o. v období od 1. 7.2010 do 30. 6.2011, na jejichž základě došlo v období od 1. 7.2010 do 30. 6.2011 k plnění

Smlouva o vzájemné spolupráci ze dne 1.7.2010

Smlouva o nájmu nebytových prostor ze dne 7.12.2010

Smlouva o nájmu nebytových prostor ze dne 29.12.2010

Dne 28.3.2011 byla Uzavřena smlouva o převodu obchodního podílu podle §115 odstavce 1 zákona č.513/1991 Sb. – tímto dnem přestala být společnost ovládanou osobou.

Smlouvy uzavřené mezi mezi SIGNALBAU a.s. a SB fotoenergie CZ s.r.o. v období od 1. 7.2010 do 30. 6.2011, na jejichž základě došlo v období od 1. 7.2010 do 30. 6.2011 k plnění

Smlouva o dílo č 43-10100 – FVE – přípojka VN a trafostanice ze dne 19.7.2010

Smlouvy uzavřené mezi mezi SIGNALBAU a.s. a SB projekt s.r.o. v období od 1. 7.2010 do 30. 6.2011, na jejichž základě dojde k plnění v následujících letech

Nejsou

Smlouvy uzavřené mezi mezi SIGNALBAU a.s. a SB fotoenergie CZ s.r.o. v období od 1. 7.2010 do 30. 6.2011, na jejichž základě dojde k plnění v budoucích letech

Nejsou



Újma vzniklá ovládané osobě ve vztahu k ovládajícím osobám

V účetním období od 1. 7.2010 do 30. 6.2011 nebyla ovládaným osobám způsobena ve vztahu k ovládající osobě jakákoli újma.

#### IV.

#### **Jiné právní úkony, které byly učiněny v zájmu ovládajících osob**

Žádné další právní úkony v zájmu ovládající osoby nebyly ve vztahu k ovládané osobě učiněny.

#### V.

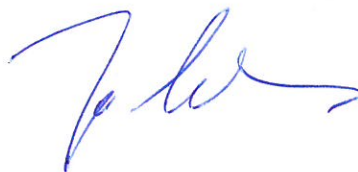
Ostatní opatření, která byla v zájmu nebo na popud těchto osob přijata nebo uskutečněna ovládanou osobou

Žádná jiná opatření v zájmu nebo na popud ovládající osoby vůči ovládané osobě nebyla učiněna ani přijata.

#### VI.

#### **Prohlášení představenstva**

Představenstvo akciové společnosti SIGNALBAU a.s. prohlašuje, že veškeré údaje uvedené v této jeho zprávě jsou úplné, průkazné a správné.



Za představenstvo :  
Miroslav Jurman  
Předseda představenstva

# **Zpráva auditora**

## **o ověření správnosti údajů**

ing. Světlana Veličková  
auditor č. dekretu 1329, vydaného Komorou auditorů ČR

**Zpráva o ověření správnosti údajů ve „Zprávě o vztazích mezi ovládanou a ovládající osobou“ v akciové společnosti SIGNALBAU a.s. sestavené za období roku 2011“**

**Ovládaná osoba:** SIGNALBAU a.s.  
Moštěnská 60/4 a  
Přerov III – Lověšice, 750 02 Přerov  
IČ: 25 84 08 19  
DIČ: CZ25840819  
Akciová společnost zapsaná Krajským soudem  
v Ostravě, v oddíle B, č. vložky 2166

**Ovládající osoba:** Miroslav Jurman

**Osoby personálně propojené:** SIGNALBAU a.s.  
SB projekt s.r.o.  
SB fotoenergie CZ s.r.o.

**Datum vyhotovení zprávy auditora:** 30.11.2011

V souvislosti s prováděnými auditorskými pracemi bylo provedeno ověření správnosti údajů ve „Zprávě o vztazích mezi ovládanou a ovládající osobou“ v akciové společnosti SIGNALBAU a.s. sestavené za období roku 2011“ ve smyslu ust. § 66a odst. 11 Obchodního zákoníku.

Podle mého názoru jsou údaje správné a ve všech významných ohledech v souladu s účetní závěrkou, z níž byly převzaty.

**V Přerově dne 30.11.2011**

**ing. Světlana Veličková**  
auditor č. osvědčení 1329  
vydaného Komorou auditorů ČR





# Vyjádření auditora

*k výroční zprávě od 1.7.2010 do 30.6.2011*

Vyjádření auditora k „Výroční zprávě akciové společnosti  
SIGNALBAU a.s.  
sestavené za období hospodářského roku od 1.7.2010 do 30.6.2011“

## Auditovaná akciová společnost:

SIGNALBAU a.s.  
Moštěnská 60/4 a  
Přerov III – Lověšice, 750 02 Přerov  
IČ: 25 84 08 19  
DIČ: CZ25840819

Akciová společnost zapsaná Krajským soudem v Ostravě, v oddíle B, č. vložky 2166

**Příjemce zprávy:** akcionáři společnosti

**Datum vyhotovení zprávy:** 15.11.2011

Ověřila jsem soulad výroční zprávy společnosti SIGNALBAU a.s. sestavenou za období hospodářského roku od 1.7.2010 do 30.6.2011 s účetní závěrkou, která je obsažena v této výroční zprávě. Za správnost výroční zprávy je zodpovědný statutární orgán společnosti SIGNALBAU a.s. Mým úkolem je vydat na základě provedeného ověření výrok o souladu výroční zprávy s účetní závěrkou.

Ověření jsem provedla v souladu s Mezinárodními auditorskými standardy a souvisejícími aplikačními doložkami Komory auditorů České republiky. Tyto standardy vyžadují, aby auditor naplánoval a provedl ověření tak, aby získal přiměřenou jistotu, že informace obsažené ve výroční zprávě, které popisují skutečnosti, jež jsou též předmětem zobrazení v účetní závěrce, jsou ve všech významných ohledech v souladu s příslušnou účetní závěrkou. Jsme přesvědčeni, že provedené ověření poskytuje přiměřený podklad pro vyjádření výroku auditora.

Podle mého názoru jsou informace uvedené ve výroční zprávě společnosti SIGNALBAU a.s. sestavené za období hospodářského roku od 1.7.2010 do 30.6.2011 ve všech významných ohledech v souladu s výše uvedenou účetní závěrkou.

**V Přerově dne 30.11.2011**

**Auditor:  
Osvědčení:**

**Ing. Světlana Veličková  
č.1329 vydané Komorou auditorů ČR**



# *Poznámky*



